

⚠ WARNING: PHOTOSENSITIVITY/EPILEPSY/SEIZURES

READ BEFORE USING YOUR PLAYSTATION®2 COMPUTER ENTERTAINMENT SYSTEM.

A very small percentage of individuals may experience epileptic seizures or blackouts when exposed to certain light patterns or flashing lights. Exposure to certain patterns or backgrounds on a television screen or when playing video games may trigger epileptic seizures or blackouts in these individuals. These conditions may trigger previously undetected epileptic symptoms or seizures in persons who have no history of prior seizures or epilepsy. If you, or anyone in your family, has an epileptic condition or has had seizures of any kind, consult your physician before playing. IMMEDIATELY DISCONTINUE use and consult your physician before resuming gameplay if you or your child experience any of the following health problems or symptoms:

- dizziness
- altered vision
- eye or muscle twitches
- loss of awareness
- disorientation
- seizures
- any involuntary movement or convulsion

RESUME GAMEPLAY ONLY ON APPROVAL OF YOUR PHYSICIAN.

Use and handling of video games to reduce the likelihood of a seizure

- Use in a well-lit area and keep as far away as possible from the television screen.
 - Avoid large screen televisions. Use the smallest television screen available.
 - Avoid prolonged use of the PlayStation®2 system. Take a 15-minute break during each hour of play.
 - Avoid playing when you are tired or need sleep.
-

Stop using the system immediately if you experience any of the following symptoms: lightheadedness, nausea, or a sensation similar to motion sickness; discomfort or pain in the eyes, ears, hands, arms, or any other part of the body. If the condition persists, consult a doctor.

WARNING TO OWNERS OF PROJECTION TELEVISIONS:

Do not connect your PlayStation®2 system to a projection TV without first consulting the user manual for your projection TV, unless it is of the LCD type. Otherwise, it may permanently damage your TV screen.

HANDLING YOUR PLAYSTATION®2 FORMAT DISC:

- This disc is intended for use only with PlayStation®2 consoles with the NTSC U/C designation.
- Do not bend it, crush it or submerge it in liquids.
- Do not leave it in direct sunlight or near a radiator or other source of heat.
- Be sure to take an occasional rest break during extended play.
- Keep this compact disc clean. Always hold the disc by the edges and keep it in its protective case when not in use. Clean the disc with a lint-free, soft, dry cloth, wiping in straight lines from center to outer edge. Never use solvents or abrasive cleaners.

Al-Revis Academy...

The greatest alchemy institute which lies atop a floating land in the sky. It is known for producing most of the greatest alchemists in the world.

However, in recent years... The Academy hasn't lived up to its reputation, due to a decline in quality teachers. To make matters worse, there has been a steady decrease in the power of Mana throughout the world. The Academy, which was held up in the sky by the power of Mana, fell to the ground. Because of this, the Academy was renovated around a new school system.

They expanded their teachings to other subjects, such as combat, government and law. This major change spurred a negative reaction in some people, but the number of the applicants increased dramatically.

Meanwhile, two particular students enrolled at the Academy. One was a boy with a dark past with Mana.

He was dragged there by a girl who he has served since childhood. The other was a girl from a small village.

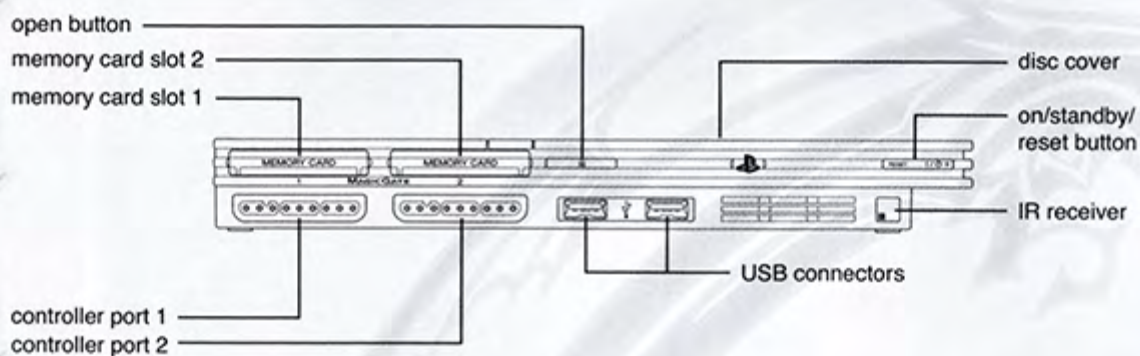
She came to obtain a Mana, but has almost no knowledge of alchemy. Will they cross paths during their busy campus lives, and how will they spend their time...?

Table of Contents

Getting Started	02
Controls	03
Starting The Game	04
The World	06
Main Menu	08
Synthesis	12
Battle	14
Characters	17



Getting Started



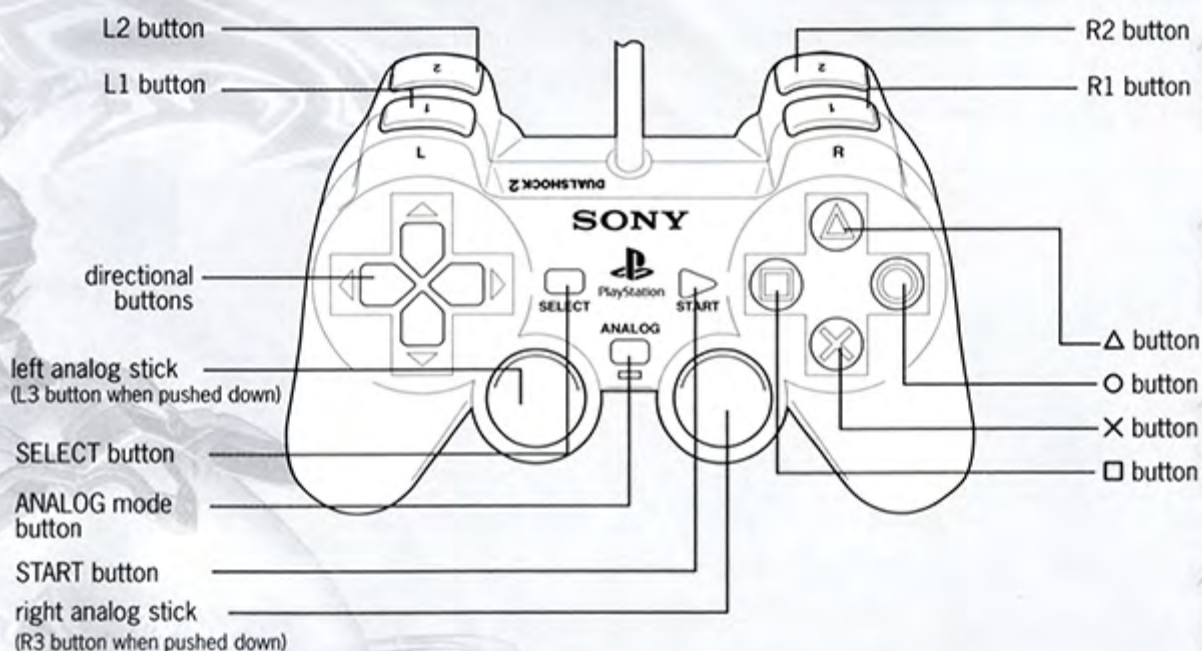
Set up your PlayStation®2 computer entertainment system according to the instructions supplied with your system. Check that the system is turned on (the on/standby indicator is green). Insert the Mana Khemia™ 2: Fall of Alchemy disc in the system with the label side facing up. Attach game controllers and other peripherals as appropriate. Follow the on-screen instructions and refer to this manual for information on using the software.

Memory Card (8MB)(for PlayStation®2)

To save game settings and progress, insert a memory card (8MB)(for PlayStation®2) into MEMORY CARD slot 1 of your PlayStation®2 system. You can load saved game data from the same memory card or any memory card (8MB)(for PlayStation®2) containing previously saved games.

Controls

DUALSHOCK®2 analog controller configuration



Menu Screen



directional : Move Cursor buttons
 ○ button : Cancel
 × button : Confirm
 △ button : Switch Display

World Screen



directional : Move Cursor buttons
 × button : Confirm

Battle Screen



directional buttons : Move Cursor
 ○ button : Cancel
 × button : Confirm
 △ button : Co-op Skill
 L1/R1 button : Switch Support Character

Field Screen



directional buttons : Move
 left analog stick : Move
 ○ button : Jump
 × button : Examine
 △ button : Menu
 START button : Map
 SELECT button : Student Handbook

Starting the Game

Title

Turn on the PlayStation®2 and insert the disc. Press the START button once you get to the title screen after the opening demo. The opening demo can be skipped by pressing the START button.



directional buttons	Move Cursor
O button	Cancel
X button	Confirm
START button	Skip Opening Demo

NEW GAME	Proceed to Selecting Your Main Character
LOAD GAME	Continue from a Saved Game
EXTRA	Content Will be Added as You Advance Through the Game
OPTION	Adjust Settings

Character Select



You can choose to have either Raze or Ulrika to be your main character. The game will start after selecting a character.

directional buttons	Select Main Character
O button	Cancel
X button	Confirm

Transferring Clear Data

You can save the clear data once you beat the game. You can transfer the clear data to start a new game.

Save / Load

Saving and loading data can be done at the workshop or Camp Circles found in dungeons. You can also load a game from the Title Screen.

directional buttons	Select Data to Save/Load
O button	Cancel
X button	Confirm



*A Memory Card (8MB)(for PlayStation®2) with at least 350KB of free space is needed to save the initial game. You may have up to 9 Save Data slots.

Option

The play settings can be changed, and you can view various data.



directional buttons (left & right)	Adjust Setting
directional buttons (up & down)	Select Setting
O button	Finish
X button	Confirm

Text Speed	Controls the speed that the messages are displayed.
Vibration	Switches Vibration Function ON or OFF.
Voice Volume	Controls the volume of the voices in the game.
BGM Volume	Controls the BGM volume.
SE Volume	Controls the sound effect volume.
Movie	Controls the volume of the movies.
Difficulty	Change the difficulty of the game.
Language	Change from Japanese to English.
Return to Title	Immediately return to the Title Screen.

Difficulty Levels

Hard Mode	The battles are harder, but you earn more points.
Normal Mode	You will be able to focus more on synthesis and the story.

The World



List of Locations

directional buttons	Select Destination
O button	Return to Previous Location
X button	Confirm
START button	View Student Handbook

There are various facilities and dungeons near Raze and Ulrika's school. More places will be added as you progress through the story.

List of Locations You can choose a location to go to from here.

Subject

You will have to complete certain assignments for each term. To graduate, you must acquire a certain amount of units by completing the assignments.

STEP

1

Select An Assignment

You can accept assignments at Student Affairs. Choose an assignment from the list.

STEP

2

Complete An Assignment

Class will begin once you select an assignment, and the assignment will be explained by a teacher. You can also look at your current assignment in the Student Handbook (p.10).



STEP

3

Report

Report your results to the teacher once you complete the assignment.

STEP

4

Acquire Units

The teacher will grade you on your assignment and give you units accordingly.



Search



Information Window

Clock

directional buttons	Move Character
O button	Jump
X button	Examine/Gather
Δ button	Open Menu
START button	View Map
SELECT button	View Student Handbook

You can fight monsters and Gather items outside of campus.

Assault

First Strike

A button mark will display above the monster symbol if you come into contact with it. Press the same button on your controller to earn the First Strike.



Gathering

To Gather

Some places on the field will display icons like those to the right. Press the X button near that area to begin Gathering. Ingredients are needed in order to synthesize. Try pressing the X button if you see an area like that.



Mini-Game You will participate in a mini-game upon Gathering. By playing, you will be able to Gather more ingredients. The details of the mini-games can be viewed in the Help section in the Encyclopedia.



Gather water-related ingredients.



Gather mining ingredients.



Gather plant ingredients.

Main Menu

Universal Controls

directional buttons	Select/Turn Page
O button	Back
X button	Confirm
Δ button	Switch Display



Command List

Cole

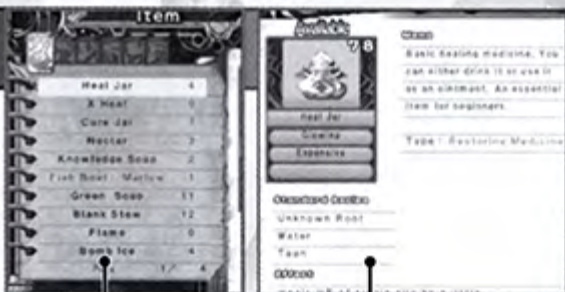
Character Info

You can access the Main Menu by pressing the Δ button during the game. You can access various content by selecting each command.

Item

□ button	Ether Effects
L1 button R2 button	Change Category

You can view the items you own from this menu. You can also use healing items here.



Item Category

Items Details

Equip

You can change your equipment here.

Skill

You can view your current skills here. Healing skills can be used on the field.

Status

View the stats and other information of each character.

HP	The character's remaining health.
SP	Affects the number of skills a character can use during battle.
ATK	The power of physical attacks and skills.
MAG	The power of magical attacks and skills.
DEF	Resistance to physical attacks.
RES	Resistance to magical attacks.
SPD	Affects the order and frequency of turns during battle.
Stun Rate	Power of stun rate inflicted on monsters.



O button	Back
X button	Switch Stats & Story
L1 button R1 button	Switch Characters

Grow Book



Category List

Grow Cards

directional buttons	Select/Change Category
O button	Cancel
X button	Confirm
Δ button	Auto Distribution of AP
L1 button	Switch Character
R1 button	

By using AP, which you earned from battle, you can obtain new skills and improve the characters' stats. However, you have to have the corresponding item synthesized to use the card.

STEP

1

Select a character

Go to the Grow Book from the Main Menu, then select a character to improve.

STEP

2

Select a card

Select a category from the list, then open up an available card.



Character Info

STEP

3

Use AP

Select the grow factor that you want, and use your AP to obtain it.

* You must have enough AP to use.



Auto Distribute AP

Automatically distribute AP to available grow factors.



Ether Level 100

By fully understanding the synthesized item, you can open up new content on the card.

Class

You can change your title here. Each title has different effects and types. You can obtain new titles by filling up the Grow Book.





Encyclopedia



You can access various information here. More will be added as you progress through the game.



directional buttons	Select
O button	Cancel
X button	Confirm
Δ button	Turn Page
□ button	Ether Effects
L1 button	Change Category
R2 button	

Item	View details of obtained items. The details include where the items can be found and the enemies that drop them.
Recipe	View details of recipes you have obtained.
Monster	View details of monsters you have defeated.
Help	View tutorials.



Student Handbook



View your current objective and situation.

directional buttons	Select
O button	Back
X button	Confirm

Memo	Displays your assignment and current objective.
Job	Displays the details of your jobs.
Schedule	Displays the event schedule for school.
Task Sheet	Displays the current status of your ally members' tasks.



Ranks



You can change the order of your ally members. You have to always have at least one character as a vanguard.

left/right directional buttons	Change
up/down button	Select
O/X button	Back/Confirm

Vanguards	Members who participate from the beginning of battle.
Support	By conducting Support Actions, Support members can switch in for Vanguards.



Option



View your play settings, such as volume and vibration. Refer to page 5 for more details.



Bulletin Board



You can assign your party members to tasks by going to the Bulletin Board in your workshop. You can also access character stories to become closer with your ally members.



directional buttons	Select
O button	Back
X button	Confirm

STEP

- 1** **Select Task Change Request Form**
Select this option to change a character's task.

STEP

- 2** **Select Character**
Select a character to assign a task to. The task in progress will be cancelled after the change.

STEP

- 3** **Select Task**
Select a task from the list. There are 3 kinds of tasks:

Gather	The character will go to a selected dungeon to Gather.
Search	The character will go to a dungeon to earn AP and collect Drop Items.
Synthesis	Without changing the ingredient inventory, the character will synthesize items.



Character Story



STEP

- 1** **Access the Bulletin Board during Free Time.**
During Free Time, an ally member will leave a message on the Bulletin Board.

STEP

- 2** **Confirm message**
Select the message you like, and confirm by pressing the X button.



STEP

- 3** **Character story will begin**

Friendship Rate

Repeated character stories, synthesis, and battles will increase the friendship rate among your members. This will lead to various advantages during Co-op Actions.

Synthesis



Synthesis will allow you to create various items.

directional buttons	Select
O button	Cancel
X button	Confirm
□ button	Activate Support
L1 button R1 button	Change Category

Ether Effect	Ether Level	Alchemy Wheel	Information Window	Ingredient Card
--------------	-------------	---------------	--------------------	-----------------

Ingredient Card	Displays the cards of ingredients available for synthesis.
Alchemy Wheel	Affects the Ether Level.
Ether Level	Displays the Ether Level of an item during synthesis.
Ether Effect	Displays the effect of the item, depending on the Ether Level.

STEP

- 1 Select the Ingredients**
Select the ingredients to use for the synthesis.

STEP

- 2 Select a member to help you with the synthesis**
Select a character from your ally members to help with the synthesis.



STEP

- 3 Watch the Alchemy Wheel and Throw in the Ingredients**
The Ether Level may increase or decrease, depending on the timing of when you throw in the ingredients.



STEP

- 4 Use Support Actions**
Depending on the helper, you will be able to affect the Ether Level in different ways.

STEP

- 5 Item Complete**

Mass Produce You can choose this option to mass produce an item by using the same ingredients that you used before. This will allow the Ether Level to stay the same.

Ether Effect and the Screen

All items have an Ether Level. This gives different effects to an item. The effect types are as follows:

Trait Type	Shows the traits of the item (sweet, spicy...etc.)
Common Skill Type	Provides skills.
Stat Type	Increases the character's stats when equipped.



Ether Effect Display

Ether Effect		
0~	30	Amateur Hour
0~	15	???????
10~	69	Hard to Eat
60~	80	Top-Class
70~	100	Stuffed
85~	100	Masterful

Ether Effect Activation Range

Ether Control

Synthesize an effective item by concentrating on the Ether Effect.

STEP

1

Confirm the item's characteristics

Each ingredient usually possesses a unique Ether Level and elements. Those will affect the final Ether Level after the synthesis.

STEP

2

Confirm the helper's support traits

In Co-op synthesis, you can get support from a helper. Each character will have different effects. There are two different types of support.



Passive Support Support that effects the synthesis throughout the process.

Active Support Support that effects the process when the ingredients are being thrown in.

STEP

3

Watch for the timing

Aim for higher Ether Levels by concentrating on the Alchemy Wheel and throwing the ingredients in at the right time.

Element

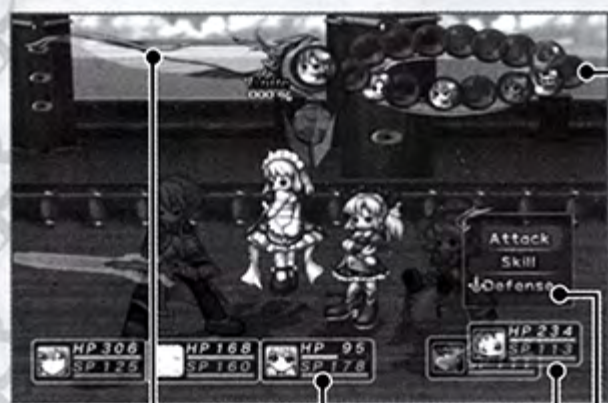
Current Ether Level



Inspiration Event

A member may come up with a new recipe after synthesizing a specific item.

Battle



directional buttons	Select
O button	Cancel
△ button	Co-op skill
X button	Confirm/Support Action
L1 button	Change Support Character
R1 button	Change Support Character

Unite Gauge

Character Info

Support Character

Battle Command




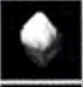





ACSB

Battle Commands

Attack	Do normal attacks. HIT numbers depend on the Grow Book.
Item	Use items.
Skill	Use skills.
Defense	Strengthen defense, and decrease damage.
Switch	Switch with Support character.
Run	Flee from the battle. Less chance of succeeding at night.

Status Ailments

There are times in battle when you will receive a status ailment from special attacks or items.

	Takes damage every turn.		Disables skill attacks.
	Disables healing ability.		Additional damage from water attacks.
	Lengthens waiting time.		All characters with this status will take damage every action.
	Stuns and makes all hits criticals.		Chance of skipping a turn.
	Puts to sleep but an attack will clear the effect.		



ACSB



The ACSB shows the turn order for character actions. It is formed from 16 spheres, and the character shown at the very left will take their turn. The spheres not only show enemies and allies, but sometimes, it will show skills as well.



Action Sphere



Support Action



Support characters can switch with Vanguard by pressing the X button during an attack or defense. The Support character will inflict more damage, or take damage for the Vanguard. Support character orders can be switched by pressing the L1 or L2 buttons.

You can only use Support Actions when the "OK" sign is indicated over the Support character.



Unite Mode



Exploiting the enemies' weaknesses and dealing damage efficiently will fill the Unite Gauge. When the gauge is full, Unite Mode will occur, allowing Support characters to heal faster, and the use of Co-op skills like Intimate Strike or Guard, and Finishing Strike.



Unite Gauge

Finishing Gauge

Chain Attack

Chain attacks occur when Support characters conduct Support Actions more than twice in a row (activates only during attacks).



Switch Support characters by pressing the L1/R1 buttons during Support Actions. Activate by pressing the X button over an available Support character.

Intimate Action

Intimate Strike and Intimate Guard are Co-op skills that can only be activated during Unite Mode. Press the Δ button during the Support Action over an available Support character to activate.



Switch Support characters by pressing the L1/R1 buttons during Support Actions. Activate by pressing the Δ button over an available Support character.

Finishing Strike

You can activate Finishing Strike by filling up the Finishing Gauge. The Finishing Gauge raises during Unite Mode when using Support Actions.



Characters

Razeluxe Meitzen

Birthday: December 7th (Sagittarius)

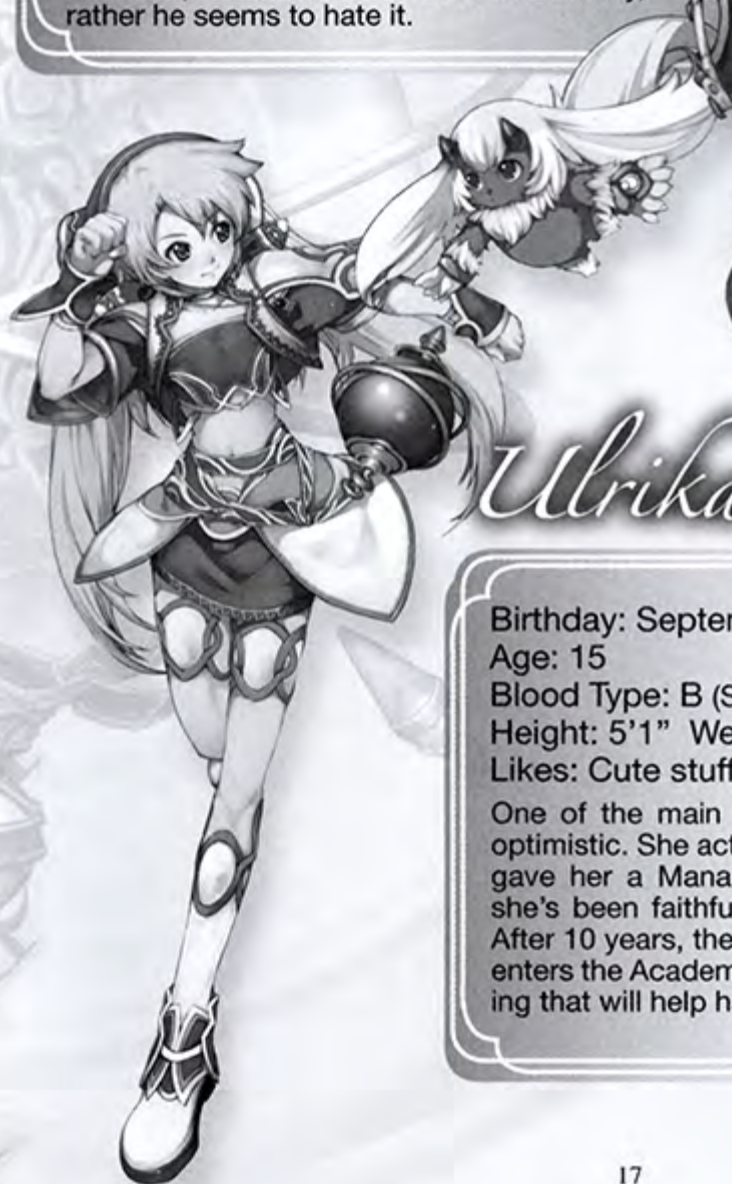
Age: 16

Blood Type: A (Always getting involved in trouble)

Height: 5'7" Weight: 141 lbs.

Likes: No comment Dislikes: No comment

One of the main characters. Quiet, blunt, and unfriendly. He lost both of his parents when he was little, so he lived with his Grandfather for a while. However, due to an incident, his Grandfather was unable to work. Raze started to live under the care of a wealthy family, who was a friend of his Grandfather's. The heiress of the family took a liking to him, so he's been serving her ever since. He was trained by his Grandfather since he was little, so his sword skills are pretty incredible. However, he shows no interest in alchemy, rather he seems to hate it.



Ulrika Mulberry

Birthday: September 23rd (Libra)

Age: 15

Blood Type: B (Short-tempered)

Height: 5'1" Weight: 106 lbs.

Likes: Cute stuff Dislikes: Nothing really

One of the main characters. Always happy and optimistic. She acts before she thinks. An old man gave her a Mana egg when she was little, and she's been faithfully taking care of it ever since. After 10 years, the egg still hasn't hatched, so she enters the Academy to become an alchemist, hoping that will help hatch the egg.

Eward Dysler

Birthday: May 5th (Taurus)

Age: 17

Blood Type: O (Simple and innocent)

Height: 5'5" Weight: 112 lbs.

Likes: Fun things

Dislikes: Boring things

Raze's classmate from the Combat class. She has a brother who is 5 years younger. She has known Lily and Raze since they were little, but Raze didn't remember her at all.

She's best at sports and has super strength. She can't stand to sit still. She brings trouble everywhere she goes.



Lily Valendorf

Birthday: August 31st (Virgo)

Age: 17

Blood Type: AB (Can be difficult)

Height: 5'1" Weight: 101 lbs.

Likes: Ra...n-nevermind!

Dislikes: Country Bumpkin

Only daughter of the Valendorf Royal Family. She enters the Academy to become an alchemist so she can carry on her family name (but she seems to have a different reason, too...).

She's a spoiled girl with immense pride. Because of that, sometimes she can be pretty difficult to deal with, and she always causes trouble for Raze and Whim (Lily's Mana).

Chloe Hartzog

Birthday: November 19th (Scorpio)
Age: 15
Blood Type: A (Loses herself to hobbies)
Height: 5' Weight: 90 lbs.
Likes: Incantations
Dislikes: That someone who is always noisy and never thinks about other people around her.

Ulrika's childhood friend. Ulrika dragged her along to the Academy. She's quiet and acts shy, but once she opens her mouth, she can be pretty harsh. She says her hobby is learning incantations, but the effects she causes are more like curses.



Pepperoncino

Birthday: Can't remember Age: A secret
Blood Type: Has never shed blood
Height: 4 times the Master's Weight: 9 times the Master's
Likes: The Miss, when she's nice
Dislikes: The Miss, when she's scary

A fairy in training that practices under the Master to become a great fairy. He looks too big and powerful for a Fairy since he's still in training, but he's pretty confident that he looks cute.

Warranty

NIS America, Inc. warrants to the purchaser of this product that the medium on which this program is recorded is free from material defects for ninety (90) days from the date of purchase. If a defect covered by this warranty occurs during this 90days warranty period, NIS America will replace the game disk, at its option, free of charge.

This warranty will be void if the defect in this product has arisen from neglect, abuse or any attempt to use the product other then as specified in this manual.

Warranty Service

1. Finalize your registration for Mana Khemia™2: Fall of Alchemy at www.NISAmerica.com.
2. Save the sales receipt and UPC code found on the game package.
3. If the game is covered under a store warranty, return the game to the store at which the game was purchased.
4. If the game is not covered by a store warranty, notify NIS America by emailing Support@NISAmerica.com or call the customer service dept. at (714) 540 -1122, between the hours of 10 a.m. to 5 p.m. Pacific Standard Time, Monday through Friday.

Technical Support

Please contact customer service by email at Support@NISAmerica.com.

1221 E. Dyer Rd. Suite 210
Santa Ana, CA 92705
tel: (714) 540-1122

⚠ AVERTISSEMENT : PHOTOSENSIBILITÉ ET CRISES D'ÉPILEPSIE

À LIRE ATTENTIVEMENT AVANT D'UTILISER VOTRE SYSTÈME ÉLECTRONIQUE DE DIVERTISSEMENT PLAYSTATION[®]2.

Un très faible pourcentage de personnes peut être victime de crises d'épilepsie ou de pertes de vision (équivalant au phénomène du voile noir) lors d'une exposition à certains motifs lumineux ou clignotants. L'exposition à certains motifs lumineux ou arrière-plans sur un écran de télévision ou en jouant à des jeux vidéo peut provoquer une crise d'épilepsie ou une perte momentanée de la vision chez ces individus. Ces conditions peuvent déclencher des symptômes d'épilepsie qui n'auraient pas été détectés au préalable même chez des personnes n'ayant jamais éprouvé de crises ou d'autres symptômes de l'épilepsie. Si vous ou l'un des membres de votre famille avez déjà souffert d'épilepsie, consultez un médecin avant de jouer à ce jeu. **CESSEZ IMMÉDIATEMENT** le jeu si vous ou votre enfant éprouvez n'importe lequel des problèmes de santé ou symptômes suivants :

- étourdissements
- troubles de la vision
- tics oculaires ou musculaires
- perte de conscience
- désorientation
- crise d'épilepsie
- tout mouvement involontaire ou convulsions

RECOMMENCEZ À JOUER À CE JEU SEULEMENT SI VOTRE MÉDECIN VOUS L'AUTORISE.

Manipulation et utilisation des jeux vidéo afin de réduire les probabilités d'une crise d'épilepsie

- Utilisez dans une pièce bien éclairée et tenez-vous le plus loin possible de l'écran du téléviseur.
- Évitez d'utiliser un téléviseur à grand écran. Jouez sur le plus petit écran disponible.
- Évitez de jouer pendant de longues périodes sur votre console PlayStation 2.
Faites une pause de 15 minutes après chaque heure de jeu.
- Ne jouez pas à ce jeu lorsque vous êtes fatigué(e) ou lorsque vous avez besoin de sommeil.

Cessez immédiatement d'utiliser le système si vous ressentez n'importe lequel des symptômes suivants : vertiges, nausée ou sensation comparable à celle du mal des transports; inconfort ou douleur au niveau des yeux, des oreilles, des mains, des bras ou de toute autre partie de votre corps. Si les symptômes persistent, consultez un médecin.

AVERTISSEMENT À L'INTENTION DES PROPRIÉTAIRES DE TÉLÉVISEURS À PROJECTION :

Ne branchez pas la console PlayStation 2 à un téléviseur à projection sans avoir consulté le mode d'emploi au préalable, à moins qu'il ne s'agisse d'un téléviseur à écran ACL. Vous risquez d'endommager l'écran de votre téléviseur si vous ne suivez pas cette précaution.

MANIPULATION DU DISQUE DE FORMAT PLAYSTATION 2 :

- Ce disque ne peut être utilisé qu'avec les consoles PlayStation 2 identifiés par la désignation NTSC U/C.
- Évitez de le plier, de l'écraser ou de l'immerger dans un liquide.
- Ne pas l'exposez pas à la lumière directe du soleil et ne le laissez pas à proximité d'un radiateur ou d'une autre source de chaleur.
- Reposez-vous à intervalles réguliers si vous jouez pendant plusieurs heures.
- Veillez à ce que le disque compact reste propre. Manipulez toujours le disque en le tenant par ses bords et rangez-le dans son coffret de protection lorsque vous ne l'utilisez pas. Nettoyez le disque à l'aide d'un chiffon doux, non pelucheux et sec. Nettoyez toujours le disque en lignes droites à partir du centre vers l'extérieur. Ne jamais utiliser de solvants ou de produits nettoyants abrasifs.

L'Académie d'Al-Revis... L'institut d'alchimie le plus célèbre qui se situe sur une île flottante au ciel. Il est connu pour avoir produit les plus grands alchimistes du monde.

Pourtant, au cours des dernières années... l'Académie ne se montre pas à la hauteur de sa réputation à cause de la baisse de qualité de professeurs. Et pour ne rien arranger, il y a un déclin constant de la force de Mana partout dans le monde. L'Académie que la force de Mana tenait dans le ciel est tombé par terre. À cause de cela, l'Académie a remodelé le curriculum.

On a élargi les matières pour inclure d'autres sujets, comme le combat, la politique et le droit. Ce changement important a incité une réaction négative chez des gens, mais les demandes pour faire les études ont augmenté.

Entretiens, deux étudiants particuliers se sont inscrits à l'Académie. L'un est un garçon d'un passé ténébreux avec le Mana.

Il s'inscrit contre sa volonté à cause d'une fille qu'il sert depuis son enfance. L'autre est une fille d'un petit village.

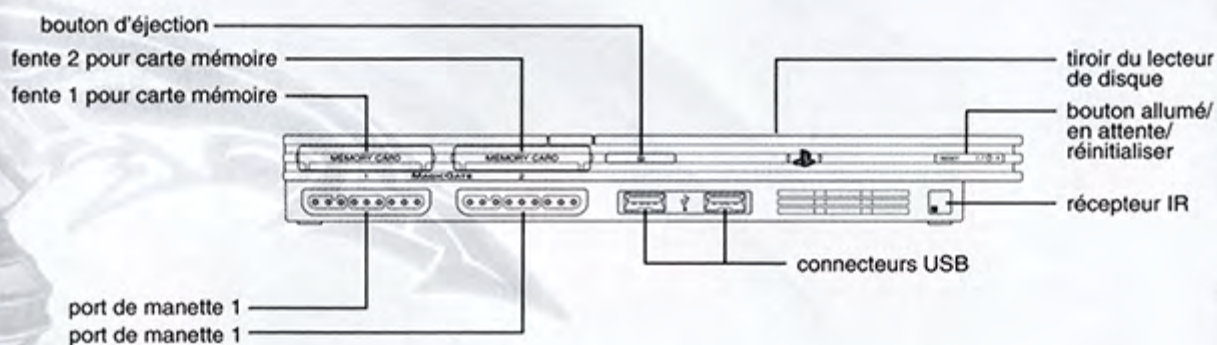
Elle est venue pour obtenir un Mana, mais elle ne sait presque rien de l'alchimie. Se croiseront-ils pendant leurs vies d'étudiant chargées, et comment passeront-ils leur temps...?

Table de matières

Installation	23
Contrôles	24
Démarrage du jeu	25
Monde	26
Menu principal	29
Synthèse	33
Combat	35
Personnages	38



Installation



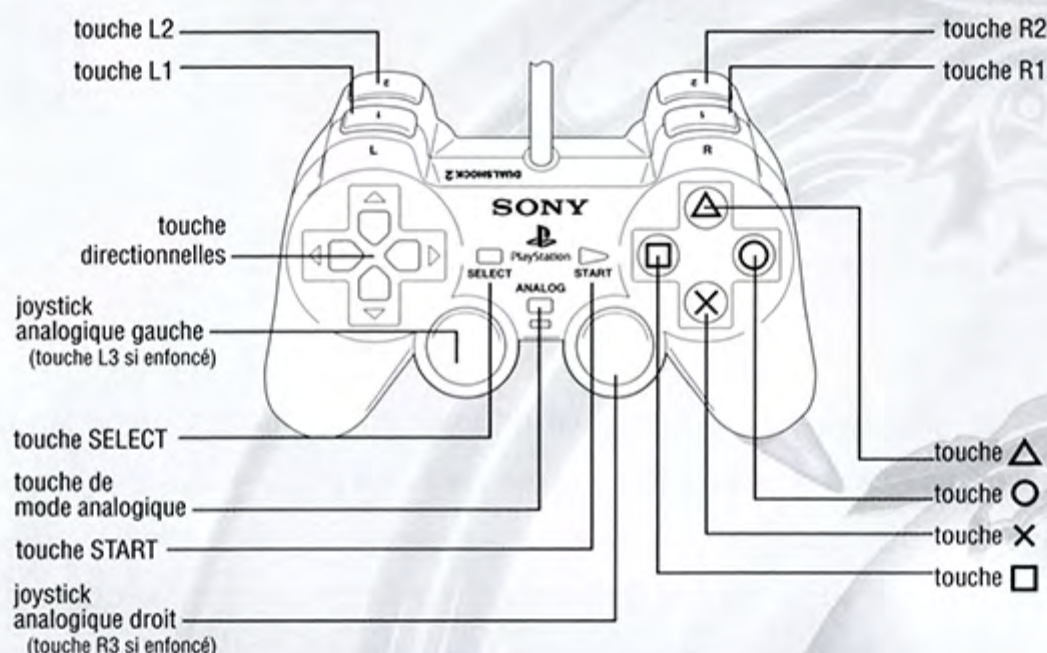
Installez votre système électronique de loisir PlayStation®2 selon les directives du mode d'emploi fourni avec votre console. Assurez-vous que le système soit sous tension (le voyant allumé/en attente/réinitialiser est vert). Appuyez sur le bouton du verrou d'éjection pour ouvrir le couvercle du lecteur de disque. Insérez le disque Mana Khemia™ 2: Fall of Alchemy dans le tiroir du lecteur, l'étiquette vers le haut et fermez le tiroir du disque. Branchez les manettes et les autres périphériques tel qu'indiqué. Suivez les directives à l'écran et référez-vous à ce guide pour des renseignements concernant l'utilisation de ce logiciel.

Carte mémoire (8 Mo)(pour PlayStation®2)

Carte mémoire (8 Mo)(pour PlayStation carte mémoire (8 Mo)(pour PlayStation®2) dans la fente 1 pour carte mémoire de votre système PlayStation®2. Vous pouvez charger les données de parties sauvegardées à partir de la même carte mémoire ou de toute carte mémoire (8 Mo)(pour PlayStation®2) contenant les données de parties préalablement sauvegardées.

Contrôles

Configuration de la manette analogique DUALSHOCK®2



Écran du menu



- Touches directionnelles : Déplacer le curseur
- Touche \circ : Annuler
- Touche \times : Confirmer
- Touche Δ : Changer d'écran

Écran du monde



- Touches directionnelles : Déplacer le curseur
- Touche \times : Confirmer

Écran de combat



- Touches directionnelles : Déplacer le curseur
- Touche \circ : Annuler
- Touche \times : Confirmer
- Touche Δ : Technique co-op
- Touche L1/R1 : Changer le personnage de soutien

L'Écran du champs



- Touches directionnelles : Déplacer
- left analog stick : Déplacer
- Touche \circ : Sauter
- Touche \times : Examiner
- Touche Δ : Menu
- Touche START : Plan
- Touche SELECT : Manuel de l'élève

Démarrage du jeu

Titre

Allumez la PlayStation®2 et insérez le disc. Appuyez sur la touche START dès que vous arrivez à l'écran du titre après la démo d'ouverture. Vous pouvez sauter la démo en appuyant sur la touche START.



Touches directionnelles Déplacer le curseur

Touche O Annuler

Touche X Confirmer

Touche START Sauter la démo

NOUVELLE PARTIE Avancer pour sélectionner votre personnage principal

CHARGER UNE PARTIE Continuer une partie sauvegardée

EXTRA Le contenu s'ajoute pendant que vous avancez dans le jeu

OPTION Régler les paramètres

Sélection des personnages



Vous pouvez choisir, soit Raze, soit Ulrika, pour être votre personnage principal. Le jeu commence après avoir sélectionné un personnage.

Touches directionnelles Sélectionner un personnage principal

Touche O Annuler

Touche X Confirmer

Transférer les données de passe

Vous pouvez sauvegarder les données de passe dès que vous avez battu le jeu. Vous pouvez transférer les données de passe pour commencer un nouveau jeu.



Sauvegarder / Charger



Vous pouvez sauvegarder et charger les données à l'atelier ou aux Camp Circles (Cercles de camp) trouvés dans les cachots. Vous pouvez également charger un jeu à l'Écran du titre.



Touches directionnelles	Sélectionner les données pour Sauvegarder/Charger
O button	Annuler
X button	Confirmer

*Il faut une carte mémoire (8MB) (pour PlayStation®2) avec au moins 350KB d'espace libre pour sauvegarder la première partie. Vous pourriez avoir jusqu'à 9 sauvegardes.



Option



Vous pouvez changer les paramètres pour jouer, et regarder des données variées.



Touches directionnelles gauche ou droite	Régler les paramètres
Touches directionnelles basse ou droite	Sélectionner les paramètres.
Touche O	Terminer
Touche X	Confirmer

Text Speed	Contrôler la vitesse de l'affichage des messages.
Vibration	Changer la fonction Vibration ON ou OFF.
Voic Volume	Contrôler le volume des voix du jeu.
BGM Volume	Contrôler le volume de BGM (musique du fond).
SE Volume	Contrôler le volume des effets de son.
Movie	Contrôler le volume des films.
Difficulty	Changer la difficulté du jeu.
Language	Changer de japonais à l'anglais.
Retour au titre	Retourner immédiatement à l'Écran du titre.



Niveaux de difficulté

Mode difficile	Les combats sont plus difficiles, mais vous gagnez plus de points.
Mode normal	Vous pouvez vous concentrer sur la synthèse et l'histoire.

Monde



Touches directionnelles Sélectionner une destination

Touche O Retourner au lieu précédent

Touche X Confirmer

Touche START Regarder Student Handbook (Manuel de l'élève)

Liste de lieux

Il y a des installations et des cachots près de l'école de Raze et d'Ulrika. Plus de lieux s'ajouteront pendant que vous avancez dans l'histoire.

Liste de lieux Vous pouvez choisir un lieu pour partir d'ici.

Sujet

Vous devez satisfaire certains devoirs pour chaque terme. Pour terminer des études, il faut acquérir une quantité certaine d'unités en achevant les devoirs.

ÉTAPE

1

Sélectionner un devoir

Vous pouvez accepter des devoirs aux Student Affairs (les Affaires d'étudiant). Choisissez un devoir de la liste.

ÉTAPE

2

Faire un devoir

Le cours commence lorsque vous sélectionnez un devoir, et le professeur vous explique comment faire le devoir. Vous pouvez aussi regarder vos devoirs actuels dans le Manuel de l'élève (p. 10).



ÉTAPE

3

Rapport

Faites un rapport de vos résultats au professeur dès que vous avez terminé un devoir.

ÉTAPE

4

Acquérir des unités

Le professeur vous donne une note pour votre devoir et vous donne des unités convenablement.



Chercher



Fenêtre d'informations

Horloge

Touches directionnelles	Déplacer un personnage
Touche O	Sauter
Touche X	Examiner/Ramasser
Touche Δ	Ouvrir le Menu
Touche START	Regarder le Plan
Touche SELECT	Regarder le Manuel de l'élève

Vous pouvez vous battre contre des monstres et ramassez les objets à l'extérieur du campus.

Assaillir

First Strike (Premier coup)

Un signe de bouton s'affiche au-dessus le symbole du monstre si vous entrez en contact avec lui. Appuyez sur la même touche sur votre manette pour gagner le Premier coup.



Ramasser

Gathering (Ramasser)

Quelques endroits dans le champs s'affichent des icônes comme celles à droite. Appuyez sur la touche X près de l'endroit pour commencer à Ramasser. Il vous faut des ingrédients pour synthétiser. Essayez d'appuyer sur la touche X si vous voyez un endroit comme ça.



Mini-Game (Mini-jeu)

Vous participez à un mini-jeu dès que vous commencez à ramasser. En jouant, vous pouvez ramasser plus d'ingrédients. Vous pouvez regarder les détails des mini-jeux dans la partie HELP qui se trouve dans l'Encyclopedia.



Ramassez les ingrédients liés à l'eau.



Ramassez les ingrédients miniers.



Ramassez les ingrédients de plante.

Menu principal

Contrôles universels

Touches directionnelles	Sélectionner/Tourner la page
Touche O	Retour
Touche X	Confirmer
Touche Δ	Changer d'écran

Vous pouvez avoir accès au Main Menu (Menu principal) en appuyant sur la touche pendant le jeu. Vous pouvez avoir accès aux contenus variés en sélectionnant chaque commande.



Liste de commandes

Cole

Informations des personnages

Objet

Touche □	Effets d'Éther
Touche L1 Touche R2	Changer de catégorie

Vous pouvez regarder les objets que vous possédez de ce menu. Vous pouvez aussi utiliser les objets curatifs ici.



Catégorie d'objets

Détails d'objets

Équipement

Vous pouvez changer votre équipement ici.

Technique

Vous pouvez regarder vos techniques actuelles ici. Vous utilisez les techniques curatives sur le champ.

État

Regardez les données et d'autres informations de chaque personnage.

HP	La santé restante du personnage
SP	Ils influencent le nombre de techniques qu'un personnage peut utiliser au combat.
ATK	La force des attaques physiques et des techniques.
MAG	La force des attaques magiques et des techniques.
DEF	Résistance aux attaques physiques.
RES	Résistance aux attaques magiques.
SPD	Il influence l'ordre et la fréquence des tours au combat.
Stun Rate (Taux de paralysie)	La force du taux de paralysie infligée aux monstres.



Touche O	Changer l'État et l'Histoire
Touche X	Retourner
Touche L1 Touche R1	Changer de personnage



Livre d'amélioration



Liste des catégories

Cartes d'amélioration

Touches directionnelles	Sélectionner/ Changer de catégorie
Touche O	Annuler
Touche X	Confirmer
Touche Δ	Distribution automatique d'AP
Touche L1	Changer de personnage
Touche R1	

Vous pouvez obtenir de nouvelles techniques et améliorer les données des personnages en utilisant les AP que vous gagnez au combat. Pourtant, vous devez avoir l'objet synthétisé correspondant pour utiliser la carte.

ÉTAPE

1

Sélectionner un personnage

Allez au Grow Book (Livre d'amélioration) du Menu principal, puis sélectionnez un personnage à améliorer.

ÉTAPE

2

Sélectionner une carte

Sélectionnez une catégorie d'une liste, puis ouvrez une carte disponible.



Infos des personnages

ÉTAPE

3

Utiliser des AP

Sélectionnez le facteur d'amélioration (Grow Factor) que vous voulez, et utilisez vos AP pour l'obtenir.

* Vous devez avoir assez d'AP pour l'utiliser



Distribuer automatiquement des AP

Distribuez automatiquement des AP aux facteurs d'amélioration disponibles.



Éther Level 100 (Niveau d'Éther 100)

Après avoir bien compris l'objet synthétisé, vous pouvez ouvrir le contenu nouveau sur la carte.



Class (Classement)

Vous pouvez changer votre titre ici. Chaque titre a des effets et des types différents. Vous pouvez obtenir de nouveaux titres en complétant le Livre d'amélioration.





Encyclopédie



Vous pouvez avoir accès aux informations variées ici. Plus d'informations s'ajouteront après vos progrès dans le jeu.



Touches directionnelles	Sélectionner
Touche O	Annuler
Touche X	Confirmer
Touche Δ	Tourner la page
Touche □	Effets d'Éther
Touche L1	Changer de catégorie
Touche R2	

Item (Objet)	Regardez les détails des objets obtenus. Les détails comprennent où on peut trouver les objets et les ennemis qui les ont faits tomber
Recipe (Recette)	Regardez les détails des recettes que vous avez obtenues.
Monster (Monstre)	Regardez les détails des monstres que vous avez vaincus.
Help (Aide)	Regardez les détails des effets d'Éther.



Student Handbook (Manuel de l'élève)



Regardez votre objectif et votre situation actuels.

Touches directionnelles	Sélectionner
Touche O	Retourner
Touche X	Confirmer



Memo	Il affiche votre devoir et votre objectif actuel.
Job (Travail)	Il affiche les détails de vos travaux.
Schedule (Programme)	Il affiche le programme d'événements pour l'école.
Task Sheet (Feuille de devoirs)	Il affiche l'état actuel des devoirs de vos alliés.



Rangs



Vous pouvez changer l'ordre de vos alliés. Vous devez toujours avoir au moins un personnage comme l'avant-garde.

Touches directionnelles gauche ou droite	Changer
Touches directionnelles haute ou basse	Sélectionner
Touche O/X	Retour/Confirmer



Vanguards (Avant-gardes)	Les membres qui participent dès le début d'un combat.
Support (Soutien)	Les Membres de soutien peuvent remplacer les Avant-gardes en faisant des Actions de soutien (Support Actions).



Option



Regardez vos paramètres pour jouer, comme le volume et la vibration. Référez-vous à la page 6 pour plus de détails.



Panneau d'affichage



Vous pouvez déléguer des devoirs aux membres de votre forum en allant au Bulletin Board (Panneau d'affichage) dans votre atelier. Vous pouvez également avoir accès aux histoires des personnages pour vous rapprocher plus



Touches directionnelles	Sélectionner
Touche O	Retourner
Touche X	Confirmer

ÉTAPE

- 1 Sélectionner le Module pour demander un changement de devoir**
Sélectionnez cette fonction pour changer le devoir d'un personnage.

ÉTAPE

- 2 Sélectionner un personnage**
Sélectionnez un personnage pour déléguer un devoir. Chaque changement annule le devoir en cours.

ÉTAPE

- 3 Sélectionner un devoir**
Sélectionnez un devoir de la liste. Il y a trois types de devoirs:

Gather (Ramasser)	Le personnage va dans un cachot sélectionné pour Ramasser.
Search (Chercher)	Le personnage va dans un cachot pour gagner des AP et collectionner des Drop Items (Objets Tombés)
Synthesis (Synthèse)	Sans changer l'inventaire des ingrédients, le personnage synthétise les objets.



Histoire du personnage



ÉTAPE

- 1 Accéder le Panneau d'affichage pendant le Free Time (Temps libre).**
Pendant le Temps libre, un allié laissera un message sur le Panneau d'affichage.

ÉTAPE

- 2 Confirmer le message**
Sélectionnez le message que vous aimez, et confirmez en appuyant sur la touche X.

ÉTAPE

- 3 L'histoire du personnage commencera**



Taux d'amitié Les histoires du personnage répétées, la synthèse, et les combats augmentent le taux d'amitié parmi vos membres. Ce fait mène aux avantages variés pendant les Co-op Actions (Actions co-op).

Synthèse



Synthèse vous permet de créer des objets variés.

Touches directionnelles	Sélectionner
Touche O	Annuler
Touche X	Confirmer
Touche □	Faire démarrer Support (Soutien)
Touche L1	Changer de catégorie
Touche R1	

Effet d'Éther Niveau d'Éther Roue de l'alchimie Fenêtre d'informations Carte d'ingrédients

Carte d'ingrédients	Elle affiche les cartes d'ingrédients disponibles pour synthétiser.
Roue d'alchimie	Elle influence le niveau d'Éther.
Niveau d'Éther	Il affiche le niveau d'Éther d'un objet pendant synthétiser.
Effet d'Éther	Il affiche l'effet de l'objet, selon le niveau d'Éther.

ÉTAPE

1

Sélectionner les ingrédients

Sélectionnez les ingrédients à utiliser pour synthétiser.

ÉTAPE

2

Sélectionner un membre pour vous aider avec la synthèse.

Sélectionnez un personnage de vos alliés pour vous aider avec la synthèse.



ÉTAPE

3

Regarder la Roue de l'alchimie et ajouter des ingrédients

Le Niveau d'Éther peut augmenter ou diminuer selon le moment où vous ajoutez des ingrédients.



ÉTAPE

4

Utiliser Support Actions (Actions de soutien)

Selon l'assistant, vous pouvez influencer le Niveau d'Éther des manières différentes.

ÉTAPE

5

Objet complet

Production en masse

Vous pouvez choisir cette option pour produire en masse un objet en utilisant les mêmes ingrédients que vous avez déjà utilisés. Il permet le Niveau d'Éther de rester le même.

Effect d'Éther et l'Écran

Tous les objets ont un Niveau d'Éther. Il donne des effets différents à l'objet. Les types d'effet sont les suivants:

Trait type (Type de traits)	Il montre les traits d'un objet (sucré, épicé... etc.)
Type de techniques ordinaires	Il fournit des techniques.
Type de données	Il augmente les données d'un personnage quand il est équipé.



Ether Effect		
0~	30	Amateur Hour
0~	15	???????
10~	69	Hard to Eat
60~	80	Top-Class
70~	100	Stuffed
85~	100	Masterful

Écran de l'Effet d'Éther

Portée d'activation de l'Effet d'Éther

Ether Control (Contrôle d'Éther)

Synthétisez un objet pour le rendre plus efficace en concentrant l'Effet d'Éther.

ÉTAPE

1

Confirmer les caractéristiques d'un objet

Chaque ingrédient possède en général un niveau d'Éther et des éléments uniques. Ceux-ci influencent le Niveau d'Éther après la synthèse.



ÉTAPE

Confirmer les traits de l'assistant de soutien

2

Pour la Synthèse co-op, vous pouvez avoir l'aide d'un assistant. Chaque personnage a des effets différents. Il y a deux types de soutien différents.

Soutien passif Ce soutien influence la synthèse pendant le procédé.

Soutien actif Ce soutien influence le procédé quand vous ajoutez les ingrédients.

ÉTAPE

3

Avoir le bon timing

Pour avoir des niveaux d'Éther plus hauts, concentrez sur la Roue de l'alchimie et puis ajoutez les ingrédients au bon moment.

Élément

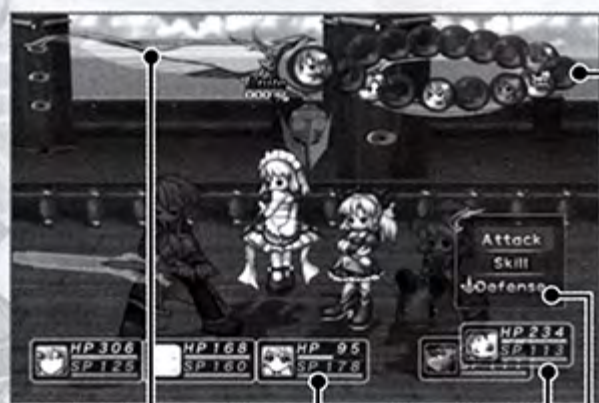
Niveau d'Éther actuel



Événement d'inspiration

Un membre peut créer une nouvelle recette après avoir synthétisé un objet particulier.

Combat



Touches directionnelles	Sélectionner
Touche O	Annuler
Touche Δ	Technique co-op
Touche X	Confirmer/ Action de soutien
Touche L1	Changer de personnage de soutien
Touche R1	

Jauge d'unité	Infos des personnages	Personnage de soutien	Commande de combat	ACSB
---------------	-----------------------	-----------------------	--------------------	------

Commandes de combat

Attack (Attaque)	Faites des attaques normales. Les chiffres de HIT dépendent du Livre d'amélioration.
Item (Objet)	Utilisez des objets.
Skill (Technique)	Utilisez des techniques.
Defense (Défense)	Fortifiez la défense et diminuez les dégâts.
Switch (Remplacer)	Remplacez avec un personnage de soutien.
Run (Fuir)	Fuyez d'un combat. Moins de succès la nuit.

Status Ailments (Maladies d'état)

Parfois au combat, vous pouvez recevoir une maladie d'état d'une attaque spéciale ou des objets.

	Vous prenez des dégâts à chaque tour.		Il désactive les attaques de techniques.
	Il désactive l'abilité de guérir.		Les dégâts supplémentaires des attaques d'eau.
	Il rallonge le temps d'attente.		Tous les personnages avec cet état reçoivent des dégâts pour chaque action.
	Il paralyse et rend les coups plus sérieux.		Il peut vous faire sauter un tour.
	Il donne sommeil mais une attaque efface cet effet.		

ACSB

L'ACSB affiche l'ordre des tours pour les actions des personnages. Il se forme de 16 sphères, et le personnage montré tout à gauche va faire son tour. Les sphères montrent non seulement les ennemis et les alliés, mais parfois elles montrent aussi les techniques.



Sphère d'action

Support Action (Action de soutien)

Vous pouvez remplacer les Avant-gardes par les personnages de soutien en appuyant sur la touche O pendant une attaque ou une défense. Le personnage de soutien fera plus de dégâts pour les Avant-gardes. Vous pouvez remplacer les commandes du personnage de soutien en appuyant sur les touches L1 ou L2.

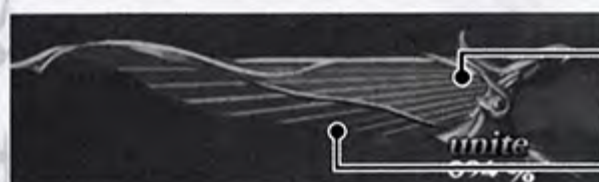
Vous pouvez seulement utiliser les Actions de soutien quand le panneau "OK" s'affiche au-dessus le personnage de soutien.



Mode d'unité



Exploitez les points faibles de vos ennemis et livrez des dégâts efficacement remplissent la Jauge d'unité. Quand vous remplissez la jauge, le Mode d'unité se démarre qui permet aux personnages de soutien de se guérir plus vite, et d'utiliser les Techniques co-op, comme Intimate Strike ou Guard ou Finishing Strike.



Jauge d'unité

Jauge d'achèvement

Chain Attack

Les Chain Attack (Attaques enchaînées) se produisent quand les personnages de soutien font des Actions de soutien plus de deux fois de suite (ça se fait seulement pendant les attaques).



Remplacez les personnages de soutien en appuyant sur les touches L1/R1 pendant les Actions de soutien. Vous le faites en appuyant sur la touche O au-dessus d'un personnage de soutien disponible.

Action Intime

Intimate Strike et Intimate Guard sont les Techniques co-op qui s'activent seulement pendant le Mode d'unité. Appuyez sur la touche Δ pendant l'Action de soutien au-dessus d'un personnage de soutien disponible pour l'activer.



Remplacez les personnages de soutien en appuyant sur les touches L1/R1 pendant les Actions de soutien. Vous le faites en appuyant sur la touche Δ au-dessus d'un personnage de soutien disponible.

Finishing Strike

Vous pouvez activer le Finishing Strike en remplissant la Jauge d'achèvement (Finishing Gauge).



Personnages

Razeluxe Meitzen

Anniversaire: le 7 décembre (Sagittaire)
Âge: 16 ans
Groupe sanguin: A (Il a toujours les ennuis)
Hauteur: 1m 73 Poids: 64 kg
Préférences: Pas de commentaire
Aversions: Pas de commentaire

L'un des personnages principaux. Calme, direct et froid. Il a perdu ses parents quand il était petit, donc il a vécu avec son grand-père pendant un temps. Pourtant, à cause d'un accident, son grand-père ne pouvait pas travailler. Raze a commencé à habiter à la garde d'une famille riche qui était amie à son grand-père. L'héritière de la famille s'est prise d'affection pour lui, donc il la sert jusqu'à maintenant. Son grand-père l'a entraîné depuis tout petit, donc ses techniques d'épée sont assez fantastiques. Pourtant, il n'a aucun intérêt pour l'alchimie, ou plutôt il semble la haïr.



Ulrika Mulberry

Anniversaire: le 23 septembre (Balance)
Âge: 15 ans
Groupe sanguin: B (nerveuse)
Hauteur: 1m 55 Poids: 48 kg
Préférences: Machins mignons
Aversions: Pas grande chose

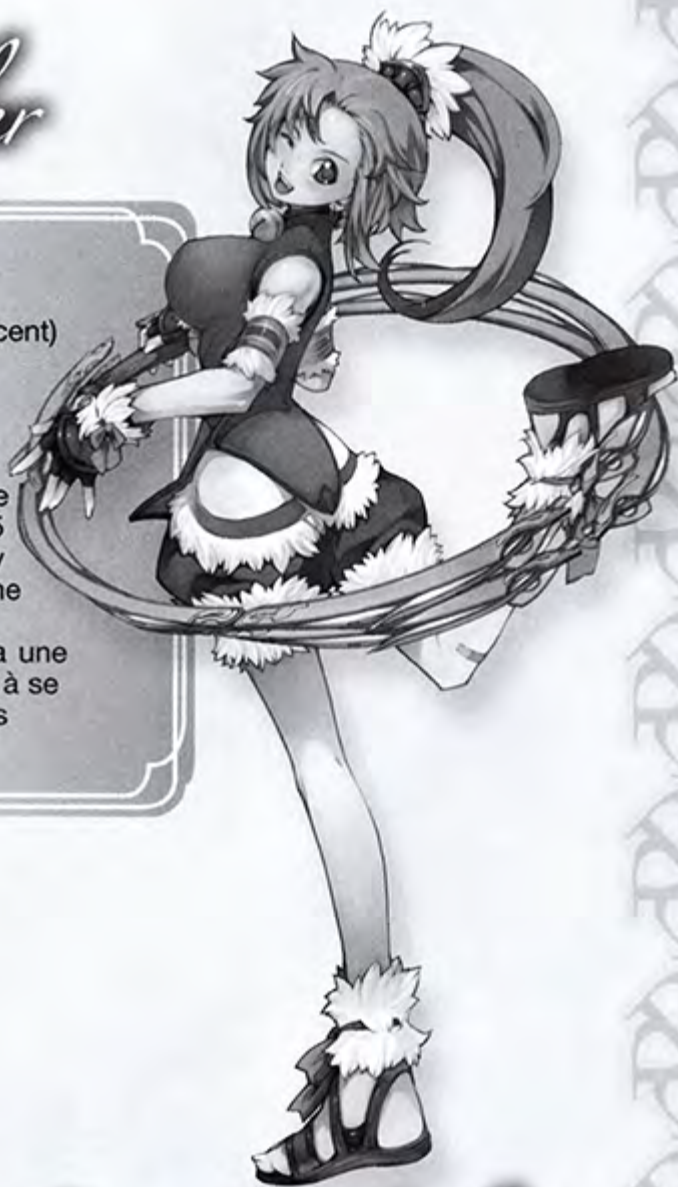
L'un des personnages principaux. Toujours heureuse et optimiste. Elle agit avant de réfléchir. Un vieux lui a donné un œuf de Mana quand elle était petite, et elle en prend soin toujours depuis. Après 10 ans, l'œuf est toujours intact, donc elle s'inscrit à l'Académie pour devenir alchimiste, avec l'espérance de faire éclore l'œuf.



Eward Dysler

Anniversaire: le 5 mai (Taureau)
Âge: 17 ans
Groupe sanguin: O (Simple et innocent)
Hauteur: 1m 67 Poids: 50 kg
Préférences: Trucs amusants
Aversions: Trucs barbants

La camarade de Raze du cours de combat. Elle a un frère cadet qui a 5 ans de moins qu'elle. Elle connaît Lily et Raze depuis l'enfance, mais Raze ne se rappelle pas du tout d'elle. Elle est meilleure aux sports et elle a une force extraordinaire. Elle n'arrive pas à se tenir tranquille. Elle amène des ennuis partout où elle va.



Lily Valendorf

Anniversaire: le 31 août (Vierge)
Âge: 17 ans
Groupe sanguin: AB (tendance d'être difficile)
Hauteur: 1m 55 Poids: 46 kg
Préférences: Ra.....euh, rien!
Aversions: Duc le Plouc

Fille unique de la famille royale de Valendorf. Elle s'inscrit à l'Académie pour devenir alchimiste pour continuer la réputation de la famille (mais elle semble d'avoir une autre raison, aussi...). Elle est gâtée avec une fierté immense. À cause de ça, elle peut être parfois assez difficile à tenir, et elle crée toujours des problèmes pour Raze et Whim (le Mana de Lily).

Chloé Hartzog

Anniversaire: le 19 novembre (Scorpion)
Âge: 15 ans
Groupe sanguin: A (elle se perd aux loisirs)
Hauteur: 1m 52 Poids: 40 kg
Préférences : Incantations
Aversions: Quelqu'un qui fait trop de bruit
et qui ne pense jamais aux gens autour d'elle.

L'amie d'enfance d'Ulrika. Ulrika l'a amenée par force à l'Académie. Elle est réservée et elle semble timide, mais dès qu'elle ouvre la bouche, elle est assez dure. Elle dit que son loisir est d'apprendre des incantations, mais les effets qu'elle fait sont plutôt des malédictions.



Pepperoncino

Anniversaire: Pas d'idée Âge: Un secret
Groupe sanguin: Jamais saigné
Hauteur: 4 fois de celui de Maître
Poids: 9 fois de ceux de Maître
Préférences : La Miss, quand elle est gentille
Aversions: La Miss, quand elle fait peur.

Une fée en formation qui s'entraîne sous le Maître pour devenir une grande fée. Il est trop grand et trop puissant pour une fée parce qu'il s'entraîne toujours, mais il est sûr d'être mignon.



Garantie limitée



NIS America Inc garantit à l'acheteur original du présent produit que le support physique sur lequel le produit est enregistré est exempt de tout défaut matériel et fonctionnel pour une durée de 90 jours à compter de la date de l'achat. Si, dans ce délai de 90 jours, le support d'enregistrement s'avérait défectueux, NIS America Inc. s'engage à le remplacer sans frais.

Cette garantie est nulle et inapplicable si le défaut du produit provient d'une mauvaise utilisation, d'un manque d'entretien ou de la négligence de l'utilisateur.

Service de garantie

1. Finalisez l'enregistrement du jeu Mana Khemia™ 2: Fall of Alchemy sur www.NISAmerica.com.
2. Gardez le ticket de vente et le code barre sur l'emballage du jeu.
3. Si le jeu est couvert par la garantie du magasin, retournez le jeu dans le magasin où vous l'avez acheté.
4. Si le magasin n'a pas de garantie pour ce jeu, notifiez NIS America en envoyant un courriel à support@nisamerica.com ou appelez le Service Consommateur au 714-540-1122 entre 10 et 17 heures, PST, du lundi au vendredi.

Support Technique

Veuillez contacter le Service Consommateur par courriel à support@nisamerica.com

1221 E. Dyer Rd. Suite 210
Santa Ana, CA 92705
Tel: (714)540-1122

Mana Khemia² ~ Fall of Alchemy ~



Stuck? Can't find
what you need?
Looking for a few
good tips?

Don't get mad, get
some guidance!

The Official Strategy Guide

Buy the official guide online or order direct. **800-478-1132**

www.DoubleJumpGuides.com

Visit the web site for a free downloadable sample!

Game ©2008-2009 GUST CO., LTD. All rights reserved. Licensed to and Published by NIS America, Inc. Mana Khemia is a trademark of GUST CO., LTD. Distributed exclusively by KOEI Corporation. "DoubleJump", "DoubleJump Books" and the DoubleJump Books logo are trademarks or registered trademarks of DoubleJump Publishing, Inc. All rights reserved.



Officially Good Books™

